




DMC
ECO VITA

RECYCLED COTTON
KNITTING & CROCHET YARN







TOP LAURA

TOP LAURA

TRICOT

INTERMEDIO
MÉDIO

TALLA / TAGLIA/TAMANHO	S	M	L	XL		
Contorno de pecho / Giroseño Contorno do Peito		85	95	105	115	cm
Ancho total / Larghezza totale Largura total		115	122	128	135	cm
Altura total / Altezza totale Altura total		41,5	43	45,5	47,5	cm
Profundidad sisa / Altezza scalfò Altura cava		19	20	21	22	cm
Profundidad de cuello / Larghezza collo /Largura decote		21	21	21	21	cm
Profundidad de escote/ Altezza collo Altura decote		12	12	12	12	cm
Hilo* / Filato*/Fio*: DMC Eco Vita ref. 388						
005(rooibos) Color / Colore / Cor		3	3	4	4	100g



* Promedio de ovillos requeridos cuando se usa el hilo y la tensión indicados.

* Numero medio di gomitoli necessari quando si usa il filato e la tensione indicati.

* Quantidade média de novelos necessários quando se usa o fio e a tensão indicados.

Material adicional

Imperdibles guardapuntos
Marcadores
Aguja auxiliar de trenzas.
Aguja lanera DMC – ref. 6135/5

Occorrono anche

Marcapunti
Spille raccogli maglie
2 ferri ausiliari
Ago per lana DMC – ref. 6135/5

Material adicional

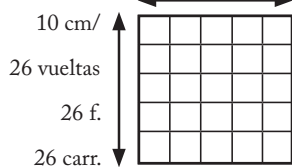
Marcadores
Alfinete para segurar malhas
2 agulhas auxiliares
Agulha para lâ DMC – ref. 6135/5

MUESTRA / CAMPIONE / AMOSTRA

Punto jersey / Maglia rasata / Ponto jersey
Agujas tricot / Ferri / Agulhas tricô : 5 mm

10 cm /

18.5 p. / 18.5 m. / 18.5m.



AGUJAS CIRCULARES/ FERRI
CIRCOLARI/ AGULHAS CIRCULARES

5 mm
ref. U1844/5

4,5 mm

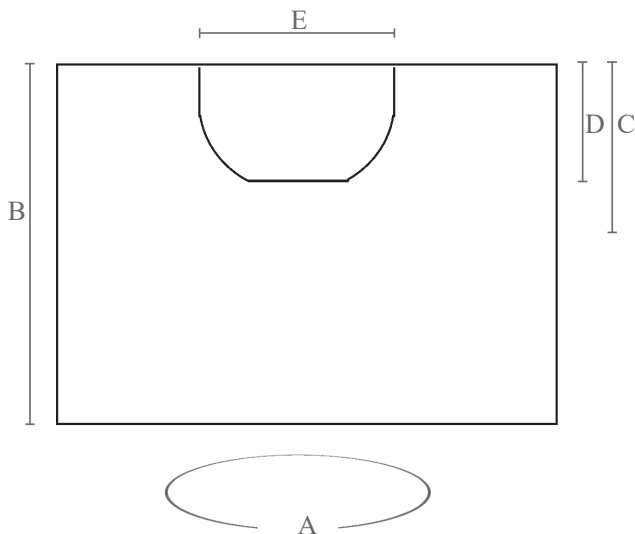
ES FUNDAMENTAL TRABAJAR CON LA TENSIÓN INDICADA PARA UN RESULTADO ÓPTIMO.

È ESSENZIALE LAVORARE CON LA TENSIONE INDICATA PER OTTENERE UN BUON RISULTATO.

É IMPORTANTE TRABALHAR COM A AMOSTRA INDICADA PARA OBTER UM BOM RESULTADO.

MEDIDAS DE LA PRENDA / DIMENSIONI CAPO / MEDIDAS DA PEÇA

A 115 (122:128:135) cm
 B (approx) 41,5 (43:45,5:47,5) cm
 C 19 (20:21:22) cm
 D 12 cm
 E 21 cm



DELANTE / DETRAS
 DAVANTI/DIETRO
 FRENTE/COSTAS



Indicaciones de las tallas

Las explicaciones se refieren a la primera talla. Las cifras entre paréntesis se refieren a las tallas más grandes. Si viene indicada una sola cifra, significa que vale para todas las tallas.

Indicazione delle Taglie

Le istruzioni sono fornite per la prima taglia. Le cifre tra parentesi si riferiscono alle taglie più grandi. Se viene indicata una sola cifra, significa che vale per tutte le taglie.

Indicações dos tamanhos

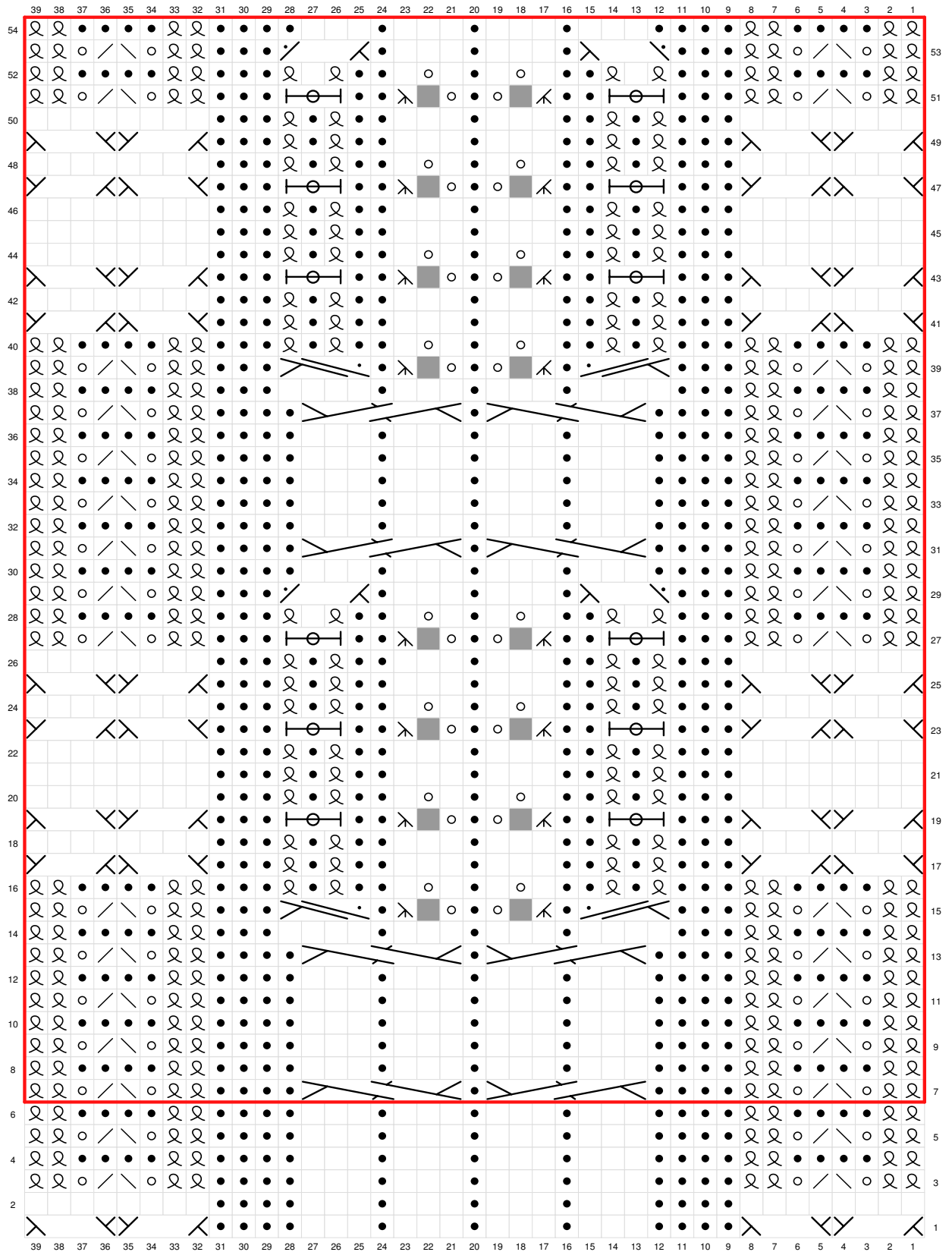
As explicações referem-se ao primeiro tamanho. Os números entre parêntesis referem-se aos tamanhos maiores. Se se indicar apenas um número, significa que vale para todos os tamanhos.

Marcar la cifra relativa a la talla deseada / Sottolineare le cifre relative alla taglia desiderata / Marque o número referente ao tamanho desejado

ESQUEMA / SCHEMA / ESQUEMA

LEYENDA / LEGENDA / LEGENDA

	D / dir / M		C4D / C4R / C4R
	R / rov / L		C7I / C7L / C7L
	D-tras / dir-rit / M-torc		C7D / C7R / C7R
	ddt / ppd / ppM		C4lr / C4Lp / C4Lp
	2pjd / 2insdir / 2Mj		C4dr / C4Rp / C4Rp
	h / get / laç		C4IPND / C4LPND / C4LPND
	surjdouble / acc-dop / acv-dupla		C4DPND / C4RPND / C4RPND
	3pjd / 3insdir / 3Mj		SIn punto / nessuna maglia / nenhuma malha
	PND / PND / PND		Repeticion / Ripetere / Repetir
	C4I / C4L / C4L		



SP

PUNTOS & ABREVIATURAS

ADD – Aumento del derecho inclinado hacia la derecha

ADI – Aumento del derecho inclinado hacia la izquierda

ag – agujas

ARD – Aumento del revés inclinado hacia la derecha

ARI – Aumento del revés inclinado hacia la izquierda

alt – alterna/s

aum – aumentar

CC – color de contraste

cm – centímetros

cont – continuar

C4D – Cruce de 4 p del derecho inclinado a la derecha: Colocar los 2 sig p en una ag auxiliar y dejarla por detrás de la labor, D2, D2 de la ag auxiliar.

C4I – Cruce de 4 p del derecho inclinado a la izquierda: Colocar los 2 sig p en una ag auxiliar y dejarla por delante de la labor, D2, D2 de la ag auxiliar.

C4Dr – Cruce de 4 p del derecho y del revés inclinado a la derecha: Colocar el sig p en una ag auxiliar y dejarla por detrás de la labor, D3, R1 de la ag auxiliar.

C4Ir – Cruce de 4 p del derecho y del revés inclinado a la izquierda: Colocar los 3 sig p en una ag auxiliar y dejarla por delante de la labor, R1, D3 de la ag auxiliar.

C4DPND – Cruce de 4 p inclinado a la derecha con PND: Colocar el sig p en una ag auxiliar y dejarla por detrás de la labor, PND, R1 de la ag auxiliar.

C4IPND – Cruce de 4 p inclinado a la izquierda con: Colocar los 3 sig p en una ag auxiliar y dejarla por delante de la labor, R1, PND de la ag auxiliar.

C7D – Cruce de 7 p del derecho y del revés inclinado a la derecha: Colocar los 3 sig p en la 1ª ag auxiliar y dejarla por detrás de la labor, colocar el sig p en la 2ª ag auxiliar y dejarla por detrás de la labor, D3, R1 de la 2ª ag auxiliar, D3 de la 1ª ag auxiliar.

C7I – Cruce de 7 p del derecho y del revés inclinado a la izquierda: Colocar los 3 sig p en la 1ª ag auxiliar y dejarla por delante de la labor, colocar el sig p en la 2ª ag auxiliar y dejarla por detrás de la labor, D3, R1 de la 2ª ag auxiliar, D3 de la 1ª ag auxiliar.

D – punto del derecho/tejer del derecho

DL – derecho de la labor

D-tras – punto del derecho/tejer del derecho por la hebra de atrás

dm – deslizar marcador

gr – gramos

h – hebra, echar la hebra alrededor de la aguja para crear un aumento

m – metros

mm – milímetros

p – punto(s)

PD – Punto doble (vueltas cortas alemanas)

pjd – puntos juntos del derecho

pjr – puntos juntos del revés

pm – poner marcador

PND – Punto nudo inclinado a la derecha: Pasar el tercer p de la ag izquierda por encima de los 2 primeros y tejer: D1, h, D1.

R – punto del revés/tejer del revés

R-tras – punto del revés/tejer del revés por la hebra de atrás

rep – repetir

RL – revés de la labor

sig – siguiente

ssk – **ddt** (deslizar, deslizar, tejer) es deslizar sin tejerlos, de uno en uno, los próx 2 p, cogiéndolos como si se fueran a tejer del D y luego introducir la aguja izquierda por delante de ambos p y tejerlos juntos del D

surj.d – Surjete doble (disminución doble): Deslizar el primer p como si lo fueras a tejer del D, tejer los 2 sig p juntos del D y pasar el p deslizado por encima del que acabas de tejer.

v – vuelta(s)

Vueltas cortas alemanas con doble punto

Para tejer vueltas cortas alemanas, tejer hasta donde indique el patrón que hay que girar la labor. Girar la labor, traer la hebra hacia delante, pasar el último p tejido (el que tiene la hebra) a la aguja derecha, tirar de la hebra hacia arriba, por encima de la aguja, hasta que se vean 2 “patas” del p (llamado ahora punto doble) y continuar trabajando según indique el patrón. Cuando haya que tejer el punto doble, tejer ambas “patas” del mismo juntas.

Punto jersey: V 1: tejer todos los p del D / V 2: tejer todos los p del R. Rep estas 2 v.

CAMISETA

Se teje de arriba hacia abajo. Se comienza con un montaje provisional y se teje la espalda en plano hasta las axilas. Después, se retoman los p del montaje provisional y se trabaja el delantero en plano hasta las axilas. A continuación, se unen delantero y espalda y se trabaja el cuerpo en circular. Seguidamente, se retoman los p de las sisas y se tejen los bordes de las sisas. Por último, se retoman los p del cuello y se trabaja el borde del cuello.

ESPALDA

Con las ag más grandes, montar 122 [130: 138: 146] p con un montaje provisional con cable (usando hilo de desecho en lugar del cable).

Nota: Este tipo de montaje produce p normales y p retorcidos. Tejer los p retorcidos por la hebra de detrás.

V 1 (DL): D hasta el final.

V 2 (RL): R hasta el final.

V 3 (DL): D hasta el final.

Hombros

Señalar con marcadores los 38 p centrales, quedarán a cada lado 42 [46: 50: 54] p.

V corta 1 (RL): R hasta el 2º marcador, R5, girar la labor.

V corta 2 (DL): Crear un PD, D hasta el 2º marcador, D5, girar.

V corta 3 (RL): Crear un PD, R hasta el PD, tejer el PD del revés, R8, girar.

V corta 4 (DL): Crear un PD, D hasta el PD, tejer el PD del derecho, D8, girar.

Repente las v cortas 3 y 4 hasta que queden sólo 5 (9: 5: 9) p en los extremos.

V corta 5 (RL): Crear un PD, R hasta el PD, tejer el PD del revés, R hasta el final.

V 6 (DL): D hasta el PD, teje el PD del derecho como si fuera un solo p, D hasta el final.

V 7 (RL): D hasta el final.

V 8 (DL): R hasta el final.

V 9 (RL): D13 [17: 21: 25], pm, (D2, ADI, D3, ADI) x 5, D2, ADI, D1, pm, D hasta el final. 133 [141: 149: 157] p

Comienzo del motivo

V 1 (DL): D1, * D-tras1, R3; rep desde * hasta el marcador, dm, trabajar la v 1 del gráfico en plano, dm, ** R3, D-tras1; rep desde ** hasta 1 p antes del final, D1.

V 2 (RL): R1, * R-tras1, D3; rep desde * hasta el marcador, dm, trabajar la v 2 del gráfico en plano, dm, ** D3, R-tras1; rep desde ** hasta 1 p antes del final, R1.

Estas 2 v conforman el motivo. Cont como se ha establecido hasta que el borde de la labor mida 17,5 [19: 20,5: 21,5] cm, terminando con una v del RL. Si fuera necesario, rep desde la v 7 a la 54 del gráfico en plano.

Cortar el hilado, colocar los p en un guardapuntos o hilo de desecho y anotar la última v del gráfico que se ha hecho.

DELANTERO

LATERAL IZQUIERDO

En el montaje provisional, recoger los 42 [46: 50: 54] p del delantero izquierdo y dejar el resto de p en espera. No retirar el hilo de desecho. Unir el hilado por el borde exterior de la labor.

Nota: Recordar que este tipo de montaje produce p normales y p retorcidos. Tejer los p retorcidos por la hebra de detrás.

V 1 (RL): R hasta el final.

V 2 (DL): D hasta el final.

Rep 1 vez más las v 1 y 2.

Rep 1 vez más la v 1.

Hombro

V corta 1 (DL): D5, girar.

V corta 2 (RL): Crear un PD, R hasta el final.

V corta 3 (DL): D hasta el PD, tejer el PD del derecho, D8, girar.

V corta 4 (RL): Crear un PD, R hasta el final.

Rep 3 (3: 4: 4) veces las v cortas 3 y 4.

V 5 (DL): D hasta el PD, teje el PD del

derecho como si fuera un solo p, D hasta el final.

V 6 (RL): D hasta 1 p antes del final, R1.

Escote

V 1 (DL): D1, ARI, R hasta el final. 43 [47: 51: 55] m

V 2 (RL): D13 [17: 21: 25], pm, (D2, ADI, D3, ADI) x 5, D2, ADI, D1, pm, D1, R1.

Obtenemos 54 [58:62:66] m

V 3 (DL): D1, ARI, R1, dm, trabajar la v 1 del gráfico en plano, dm, * R3, D-tras1; rep desde * hasta 1 p antes del final, D1. Obtenemos 55 [59:63:67] m

V 4 (RL): R1, * R-tras1, D3; rep desde * hasta el marcador, dm, trabajar la v 2 del gráfico en plano, dm, D2, R1.

V 5 (DL): D1, ARI, R2, dm, trabajar la v 3 del gráfico en plano, dm, * R3, D-tras1; rep desde * hasta 1 p antes del final, D1. Obtenemos 56 [60:64:68] m

V 6 (RL): R1, * R-tras1, D3; rep desde * hasta el marcador, dm, trabajar la v 4 del gráfico en plano, dm, D3, R1.

V 7 (DL): D1, ADI, R3, dm, trabajar la v 5 del gráfico en plano, dm, * R3, D-tras1; rep desde * hasta 1 p antes del final, D1. Obtenemos 57 [61:65:69] m

V 8 (RL): R1, * R-tras1, D3; rep desde * hasta el marcador, dm, trabajar la v 6 del gráfico en plano, dm, D3, R-tras1, R1.

V 9 (DL): D1, ARI, D-tras1, R3, dm, trabajar la v 7 del gráfico en plano, dm, * R3, D-tras1; rep desde * hasta 1 p antes del final, D1. Obtenemos

58 [62:66:70] m

V 10 (RL): R1, * R-tras1, D3; rep desde * hasta el marcador, dm, trabajar la v 8 del gráfico en plano, dm, D3, R-tras1, D1, R1.

V 11 (DL): D1, ARI, R1, D-tras1, R3, dm, trabajar la v 9 del gráfico en plano, dm, * R3, D-tras1; rep desde * hasta 1 p antes del final, D1. Obtenemos 59 [63:67:71] m

V 12 (RL): R1, * R-tras1, D3; rep desde * hasta el marcador, dm, trabajar la v 10 del gráfico en plano, dm, D3, R-tras1, D2, R1.

V 13 (DL): D1, ARI, R2, D-tras1, R3, dm, trabajar la v 11 del gráfico en plano, dm, * R3, D-tras1; rep desde * hasta 1 p antes del final, D1. Obtenemos

60 [64:68:72] m

V 14 (RL): R1, * R-tras1, D3; rep desde * hasta el marcador, dm, trabajar la v 12 del gráfico en plano, dm, D3, R-tras1, D3, R1.

V 15 (DL): D1, ADI, R3, D-tras1, R3, dm, trabajar la v 13 del gráfico en plano, dm, * R3, D-tras1; rep desde * hasta 1 p antes del final, D1.

V 16 (RL): R1, * R-tras1, D3; rep desde * hasta el marcador, dm, trabajar la v 14 del gráfico en plano, dm, (D3, R-tras1) x 2, R1.

V 17 (DL): D1, ARI, (D-tras1, R3) x 2, dm, trabajar la v 15 del gráfico en plano, dm, * R3, D-tras1; rep desde * hasta 1 p antes del final,

D1. Obtenemos 62 [66:70:74] m

V 18 (RL): R1, * R-tras1, D3; rep desde * hasta el marcador, dm, trabajar la v 16 del gráfico en plano, dm, (D3, R-tras1) x 2, D1, ADD, R1. Obtenemos 63 [67:71:75] m

V 19 (DL): D1, ARI, R2, (D-tras1, R3) x 2, dm, trabajar la v 17 del gráfico en plano, dm, * R3, D-tras1; rep desde * hasta 1 p antes del final, D1. Obtenemos 64 [68:72:76] m

V 20 (RL): R1, * R-tras1, D3; rep desde * hasta el marcador, dm, trabajar la v 18 del gráfico en plano, dm, (D3, R-tras1) x 2, D3, ARD, R1. Obtenemos 65 [69:73:77] m

57 [69: 71: 75] p
Cortar el hilado y colocar los p en un guardapuntos o hilo de desecho.

LATERAL DERECHO

En el montaje provisional, recoger los 42 [46: 50: 54] p del delantero derecho y dejar el resto de p en espera. No retirar el hilo de desecho. Unir el hilado por el borde exterior de la labor.

Nota: Recordar que este tipo de montaje produce p normales y p retorcidos. Tejer los p retorcidos por la hebra de detrás.

V 1 (DL): D hasta el final.

V 2 (RL): R hasta el final.

Rep 1 vez más las v 1 y 2.

Rep 1 vez más la v 1.

Hombro

V corta 1 (RL): R5, girar.

V corta 2 (DL): Crear un PD, D hasta el final.

V corta 3 (RL): R hasta el PD, tejer el PD del revés, R8, girar.

V corta 4 (DL): Crear un PD, D hasta el final. Rep 3 (3: 4: 4) veces las v cortas 3 y 4.

V 5 (RL): R hasta el PD, teje el PD del revés como si fuera un solo p, R hasta el final.

V 6 (DL): D hasta el final.

V 7 (RL): R1, D hasta el final.

Escote

V 1 (DL): R hasta el final 1 p antes del final, ARD, D1. Obtenemos 43 [47: 51: 55] m

V 2 (RL): R1, D hasta el final.

V 3 (DL): D1, * D-tras1, R3; rep desde * hasta 2 p antes del final, D-tras1, ARD, D1. Obtenemos 44 [48: 52: 56] m

V 4 (RL): R1, D1, R-tras1, * D3, R-tras1, rep desde * hasta 1 p antes del final, R1.

V 5 (DL): D1, * D-tras1, R3; rep desde * hasta 3 p antes del final, D-tras1, R1, ARD, D1. Obtenemos 45 [49: 53: 57] m

V 6 (RL): R1, D2, R-tras1, * D3, R-tras1, rep desde * hasta 1 p antes del final, R1.

V 7 (DL): D1, * D-tras1, R3; rep desde * hasta 4 p antes del final, D-tras1, R2, ARD, D1. Obtenemos 46 [50: 54: 58] m

V 8 (RL): R1, * D3, R-tras1, rep desde * hasta 1 p antes del final, R1.

V 9 (DL): D1, * D-tras1, R3; rep desde * hasta 1 p antes del final, ADD, D1. Obtenemos 47 [51: 55: 59] m

V 10 (RL): R1, R-tras1, * D3, R-tras1, rep

desde * hasta 1 p antes del final, R1.

V 11 a 17: Rep las v 3 a 9. Obtenemos 51 [55: 59: 63] m

V 18 (RL): R1, ADI, R-tras1, (D3, R-tras1) x 2, * D3, R-tras1, rep desde * hasta 1 p antes del final, R1. Obtenemos 52 [56: 60: 64] m

V 19 (DL): Rep la v 5. Obtenemos 53 [57: 61: 65] m

V 20 (RL): R1, ADI, D2, R-tras1, (D3, R-tras1) x 2, * D3, R-tras1, rep desde * hasta 1 p antes del final, R1.

54 [58: 62: 66] p

UNIÓN DEL DELANTERO

V 1 (DL): D1, * D-tras1, R3; rep desde * hasta 1 p antes del final, D-tras1, no girar, colocar en la ag izquierda los p del lateral izquierdo, montar 14 p con el montaje de lazada

retorcida y cont trabajando los p del lateral izquierdo de la siguiente forma: R1, * D-tras1, R3; rep desde * hasta el marcador, dm, trabajar la v 19 del gráfico en plano, dm, * R3, D-tras1, rep desde * hasta 1 p antes del final, D1.

133 [141: 149: 157] p

V 2 (RL): R1, * R-tras1, D3; rep desde * hasta el marcador, dm, trabajar la v 20 del gráfico en plano, dm, ** D3, R-tras1; rep desde ** hasta 1 p antes del final, R1.

Cont como en la espalda hasta llegar a la misma v en que paraste en la espalda.

Trabajar 1 v más (por el DL) y no girar.

UNIÓN DEL CUERPO

Colocar en la ag izquierda los p de la espalda que estaban en espera, montar 1 p con el montaje de lazada retorcida, R1, * D-tras1, R3; rep desde * hasta el marcador, dm, trabajar la misma v del gráfico en plano que en el delantero, dm, montar 1 p con el montaje de lazada retorcida, R1 (del delantero) y colocar un marcador de inicio de v. A partir de ahora se trabaja en circular.

268 [284: 300: 316] p
V 1: * D-tras1, R3, rep desde * hasta el marcador, dm, trabajar la v correspondiente del gráfico en circular, dm, R3, ** D-tras1, R3; rep desde ** hasta el marcador, dm, trabajar la v correspondiente del gráfico en circular, dm, R3, *** D-tras1, R3, rep desde *** hasta el final.

Cont trabajando el motivo como se ha establecido, hasta que la labor mida 14 [15: 16: 17] cm desde la unión del cuerpo o hasta 3 cm antes del largo deseado. Una vez terminada la v 54 del gráfico, rep desde la v 7 a la 54.

Borde inferior
Tejer 1 v del revés.

Sig v: R hasta el marcador, dm, (R1, 2pjr, R2, 2pjr) x 5, R1, 2pjr, R1, dm, R hasta el siguiente marcador, dm, (R1, 2pjr, R2, 2pjr) x 5, R1, 2pjr, R1, dm, R hasta el final.

246 [262: 278: 294] p

Tejer 1 v del revés.

Tejer 3 v del derecho.
Tejer 1 v del revés.
Tejer 1 v del derecho.
Cerrar los p del revés.

BORDES DE LAS MANGAS

Comenzando en el centro de la axila (donde montaste 1 p al unir delantero y espalda), levantar 1 p por cada v del borde de la manga con las ag más pequeñas. Colocar un marcador de inicio de v y unir para tejer en circular.
Tejer 3 v del derecho.
Tejer 1 v del revés.
Tejer 1 v del derecho.
Cerrar los p del revés.

BORDE DEL CUELLO

Colocar en las ag más pequeñas los 38 p del cuello de la espalda que están en el hilo de desecho, levantar y tejer del derecho 29 p a lo largo de la curva izquierda del cuello del delantero, levantar y tejer 14 p del centro del cuello del delantero, levantar y tejer del derecho 29 p a lo largo de la curva derecha del cuello del delantero. Colocar un marcador de inicio de v y unir para tejer en circular.
110 p
Tejer 1 v del revés.
Tejer 3 v del derecho.
Tejer 1 v del revés.
Tejer 1 v del derecho.
Cerrar los p del revés.

ACABADO

Rematar los cabos.
Ahormar la prenda a su medida.
Ver las instrucciones de lavado en la etiqueta del ovillo.

IT

PUNTI & ABBREVIAZIONI

acc – accorciati

acc-dop – accavallata doppia pass2d, 1 dir, acc le 2 m passate (passare 2 m a dir senza lav, 1 dir, accavallare le 2 m passate sulla m lavorata),

aum – aumento / aumentare

aus – ausiliario, è un ferro corto che si usa per lav le trecce

dir – diritto,

dir-rit – diritto ritorto, lav il dir nell'asola posteriore,

DL – davanti del lav,

ds – punto doppio per ferri accorciati alla tedesca,

F/f – ferro(i),

ins – insieme,

get – gettato,

lav – lavorare / lavoro,

m – maglia(e),

M1L – aum intercalato o sollevato verso

sinistra: si solleva sul ferro sinistro il filo orizzontale che passa tra l'ultima m lav e la succ, prendendolo dal davanti, la m sollevata si lavora a dir rit,

M1R – aum intercalato o sollevato verso destra: si solleva sul ferro sinistro il filo orizzontale che passa tra l'ultima m lavorata e la succ, prendendolo dal dietro, in modo che questa volta sia la seconda asola ad apparire davanti al f, lav 1 dir in questa asola,
ppd – passa passa diritto: pass1d, pass1d e lav queste 2 maglie ins a dir nell'asola posteriore,
pM – posizionare il marcapunti,
rip – ripetere, ripetendo,
RL – retro del lav,

rov – rovescio,

sM – spostare il marcapunti,

succ – successivo(i),

v – volta(e),

2insdir /3insdir – lav 2 o 3 m ins a dir.

2insrov – lav 2 m ins a rov.

C4R – spostare le succ 2 m sul f aus sul RL, 2 dir, 2 dir dal f aus.

C4L – spostare le succ 2 m sul f aus sul DL, 2 dir, 2 dir dal f aus.

C4Rp – spostare la succ m sul f aus sul RL, 3 dir, 1 rov dal f aus.

C4Lp – spostare le succ 3 m sul f aus sul DL, 1 rov, 3 dir dal f aus.

C4RCPD intreccio con punto nodi – spostare la succ maglia sul f aus sul RL, lav un punto nodi, 1 rov dal f aus.

C4LCPD intreccio con punto nodi – spostare le succ 3 m sul f aus sul DL, 1 rov, lav un punto nodi dal f aus.

C7R – spostare le succ 3 m sul primo f aus tenendolo sul RL, spostare la succ m su un secondo f aus tenendolo sempre sul RL, 3 dir, 1 rov dal secondo f aus, 3 dir dal primo f aus.

C7L – spostare le succ 3 m sul primo f aus tenendolo sul DL, spostare la succ m su un secondo f aus tenendolo sul RL, 3 dir, 1 rov dal secondo f aus, 3 dir dal primo f aus.

Punto Nodi – passare la 3a maglia del ferro sinistro sulle prime 2, quindi lav: 1 dir, 1 gettato, 1 dir.

Ferri accorciati alla tedesca: si chiamano ferri accorciati perché non si lavorano tutte le maglie presenti sul ferro. Lav le m indicate e girare il f, lav un punto doppio (ds) in questo modo: con il filo sul davanti, passare 1 m a rov dal f sinistro al destro ma senza lav, tirare il filo verso l'alto e sopra il ferro destro fino a che su questo ferro si vedono le 2 asole che compongono la maglia (lasciare il filo sul retro del lav se la succ maglia è da lav a dir, oppure portarlo sul davanti se bisogna lav un rov). Quando nel f succ si dovrà lav il ds considerarlo come maglia singola.

Maglia rasata in piano: F1: lav tutte le m a dir / F2: lav tutte le m a rov. Rip questi 2 ferri.

TOP

Il capo si lavora dall'alto verso il basso. Si inizia con un avvio provvisorio e si lavora il dietro in piano fino alla sagomatura degli scalfi. Si riprendono le maglie dell'avvio provvisorio e si lavora il davanti sempre in piano fino alla sagomatura degli scalfi. Quindi si uniscono il davanti e il dietro e si lavora il corpo in tondo. Per completare si riprendono le maglie degli scalfi e si lavora un bordo per i giromanica. Infine, si riprendono le maglie dello scollo e si lavora un bordo per il colletto.

DIETRO

Avviare 122 [130: 138: 146] m con i ferri n. 5 mm usando il metodo dell'avvio provvisorio.

Nota: Con questo metodo di avvio si ottengono punti normali e ritorti. Lavorare i punti ritorti prendendoli nell'asola posteriore.

Riga 1 (DL): lav tutte le m a dir.

Riga 2: lav tutte le m a rov.

Riga 3: lav tutte le m a dir.

Spalle

Posizionare i marcapunti ai lati delle 38 m centrali. Si ottengono 42 [46: 50: 54] m per ciascun lato.

F acc 1 (RL): a rov fino al 2° marcapunti, 5 rov, girare il lav.

F acc 2 (DL): ds, a dir fino al 2° marcapunti, 5 dir, girare il lav.

F acc 3 (RL): ds, a rov fino al ds, lav il ds a rov, 8 rov, girare il lav.

F acc 4 (DL): ds, a dir fino al ds, lav il ds a dir, 8 dir, girare il lav.

Rip i ferri accorciati 3 e 4 fin quando restano 5 (9: 5: 9) m per lato.

F acc 5 (RL): ds, a rov fino al ds, lav il ds a rov, lav tutte le m a rov.

F 6 (DL): a dir fino al ds, lav il ds a dir come un'unica maglia, lav tutte le m a dir.

F 7 (RL): lav tutte le m a dir.

F 8 (DL): lav tutte le m a rov.

F 9 (RL): 13 [17: 21: 25] dir, pM, rip (2 dir, M1L, 3 dir, M1L) per 5 v, 2 dir, M1L, 1 dir, pM, lav tutte le m a dir. 133 [141: 149: 157] m.

Inizio del motivo decorativo

F 1 (DL): 1 dir, * 1 dir-rit, 3 rov, rip da * fino al marcapunti, sM, lav il 1° ferro dello schema (lo schema si lavora in piano, non in tondo), sM, ** 3 rov, 1 dir-rit, rip da ** fino all'ultima m, 1 dir.

F 2 (RL): 1 rov, * 1 rov-rit, 3 dir, rip da * fino al marcapunti, sM, lav la 2a riga dello schema (lo schema si lavora in piano, non in tondo), sM, ** 3 dir, 1 rov-rit, rip da ** fino all'ultima m, 1 rov.

Questi 2 ferri mostrano come impostare il

motivo, continuare in questo modo seguendo lo schema fin quando il bordo misura 17,5 [19: 20,5: 21,5] cm, terminare con un f sul RL. Se necessario rip i ferri da 7 a 54 dello schema, sempre lavorando in piano. Tagliare il filo, spostare le m su una spilla raccogli maglie e annotare l'ultima riga lavorata dello schema.

DAVANTI LATO SINISTRO

Dall'avvio provvisorio riprendere le 42 [46: 50: 54] m per il lato sinistro del davanti e lasciare le altre in attesa. Fare attenzione a non tirare il filo di avvio. Giuntare il filo sul bordo esterno del lav.

Nota: Con questo metodo di avvio si ottengono punti normali e ritorti. Lavorare i punti ritorti prendendoli nell'asola posteriore.

F 1 (RL): lav tutte le m a rov.

F 2 (DL): lav tutte le m a dir.

Rip questi 2 f ancora una volta e poi ancora 1 v solo il primo f.

Spalla

F acc 1 (DL): 5 dir, girare il lav.

F acc 2 (RL): ds, lav tutte le m a rov.

F acc 3 (DL): a dir fino al ds, lav il ds a dir, 8 dir, girare il lav.

F acc 4 (RL): ds, lav tutte le m a rov.

Rip i ferri acc 3 e 4 per 3 (3: 4: 4) v.

F 5 (DL): a dir fino al ds, lav il ds a dir come un'unica maglia, lav tutte le m a dir.

F 6: a dir fino all'ultima m, 1 rov.

Colletto

F 1 (DL): 1 dir, M1L, lav tutte le m a rov. 43 [47: 51: 55] m

F 2: 13 [17: 21: 25] dir, pM, rip (2 dir, M1L, 3 dir, M1L) per 5 v, 2 dir, M1L, 1 dir, pM, 1 dir, 1 rov. 54 [58:62:66] m

F 3: 1 dir, M1L, 1 rov, sM, lav la 1a riga dello schema (in piano), sM, * 3 rov, 1 dir-rit, rip da * fino all'ultima m, 1 dir. 55 [59:63:67] m

F 4: 1 rov, * 1 rov-rit, 3 dir, rip da * fino al marcapunti, sM, lav la 2a riga dello schema (in piano), sM, 2 dir, 1 rov.

F 5: 1 dir, M1L, 2 rov, sM, lav la 3a riga dello schema (in piano), sM, * 3 rov, 1 dir-rit, rip da * fino all'ultima m, 1 dir. 56 [60:64:68] m

F 6: 1 rov, * 1 rov-rit, 3 dir, rip da * fino al marcapunti, sM, lav la 4a riga dello schema (in piano), sM, 3 dir, 1 rov.

F 7: 1 dir, M1L, 3 rov, sM, lav la 5a riga dello schema (in piano), sM, * 3 rov, 1 dir-rit, rip da * fino all'ultima m, 1 dir. 57 [61:65:69] m

F 8: 1 rov, * 1 rov-rit, 3 dir, rip da * fino al marcapunti, sM, lav la 6a riga dello schema (in piano), sM, 3 dir, 1 rov-rit, 1 rov.

F 9: 1 dir, M1L, 1 dir-rit, 3 rov, sM, lav la 7a riga dello schema (in piano), sM, * 3 rov, 1 dir-rit, rip da * fino all'ultima m, 1 dir. 58 [62:66:70] m

F 10: 1 rov, * 1 rov-rit, 3 dir, rip da * fino al

marcapunti, sM, lav l'8a riga dello schema (in piano), sM, 3 dir, 1 rov-rit, 1 dir, 1 rov.

F 11: 1 dir, M1L, 1 rov, 1 dir-rit, 3 rov, sM, lav la 9a riga dello schema (in piano), sM, * 3 rov, 1 dir-rit, rip da * fino all'ultima m, 1 dir. 59 [63:67:71] m

F 12: 1 rov, * 1 rov-rit, 3 dir, rip da * fino al marcapunti, sM, lav la 10a riga dello schema (in piano), sM, 3 dir, 1 rov-rit, 2 dir, 1 rov.

F 13: 1 dir, M1L, 2 rov, 1 dir-rit, 3 rov, sM, lav l'11a riga dello schema (in piano), sM, * 3 rov, 1 dir-rit, rip da * fino all'ultima m, 1 dir. 60 [64:68:72] m

F 14: 1 rov, * 1 rov-rit, 3 dir, rip da * fino al marcapunti, sM, lav la 12a riga dello schema (in piano), sM, 3 dir, 1 rov-rit, 3 dir, 1 rov.

F 15: 1 dir, M1L, 3 rov, 1 dir-rit, 3 rov, sM, lav la 13a riga dello schema (in piano), sM, * 3 rov, 1 dir-rit, rip da * fino all'ultima m, 1 dir. 61 [65:69:73] m

F 16: 1 rov, * 1 rov-rit, 3 dir, rip da * fino al marcapunti, sM, lav la 14a riga dello schema (in piano), sM, rip (3 dir, 1 rov-rit) per 2 v, 1 rov.

F 17: 1 dir, M1L, rip (1 dir-rit, 3 rov) per 2 v, sM, lav la 15a riga dello schema (in piano), sM, * 3 rov, 1 dir-rit, rip da * fino all'ultima m, 1 dir. 62 [66:70:74] m

F 18: 1 rov, * 1 rov-rit, 3 dir, rip da * fino al marcapunti, sM, lav la 16a riga dello schema (in piano), sM, rip (3 dir, 1 rov-rit) per 2 v, 1 dir, M1R, 1 rov. 63 [67:71:75] m

F 19: 1 dir, M1L, 2 rov, rip (1 dir-rit, 3 rov) per 2 v, sM, lav la 17a riga dello schema (in piano), sM, * 3 rov, 1 dir-rit, rip da * fino all'ultima m, 1 dir. 64 [68:72:76] m

F 20 (RL): 1 rov, * 1 rov-rit, 3 dir, rip da * fino al marcapunti, sM, lav la 18a riga dello schema (in piano), sM, rip (3 dir, 1 rov-rit) per 2 v, 3 dir, M1R, 1 rov. 65 [69:73:77] m
Tagliare il filo, spostare le m su una spilla raccogli maglie.

LATO DESTRO

Dall'avvio provvisorio riprendere le 42 [46: 50: 54] m per il lato destro del davanti e lasciare le altre in attesa. Fare attenzione a non tirare il filo di avvio. Giuntare il filo sul bordo esterno del lav.

Nota: Con questo metodo di avvio si ottengono punti normali e ritorti. Lavorare i punti ritorti prendendoli nell'asola posteriore. Lav 4 f a maglia rasata e poi lav ancora 1 f a dir.

Spalla

F acc 1 (RL): 5 rov, girare il lav.

F acc 2 (DL): ds, lav tutte le m a dir.

F acc 3 (RL): a rov fino al ds, lav il ds a rov, 8 rov, girare il lav.

F acc 4 (DL): ds, lav tutte le m a dir.

Rip i ferri acc 3 e 4 per 3 (3: 4: 4) v.

F 5 (RL): a rov fino al ds, lav il ds a rov come

un'unica maglia, lav tutte le m a rov.

F 6 (DL): lav tutte le m a dir.

F 7 (RL): 1 rov, lav tutte le m a dir.

Colletto

F 1 (DL): a rov fino all'ultima m, M1R, 1 dir. 43 [47: 51: 55] m

F 2: 1 rov, lav tutte le m a dir.

F 3: 1 dir, * 1 dir-rit, 3 rov, rip da * fino alle ultime 2 m, 1 dir-rit, M1R, 1 dir. 44 [48: 52: 56] m

F 4: 1 rov, 1 dir, 1 rov-rit, * 3 dir, 1 rov-rit, rip da * fino all'ultima m, 1 rov.

F 5: 1 dir, * 1 dir-rit, 3 rov, rip da * fino alle ultime 3 m, 1 dir-rit, 1 rov, M1R, 1 dir. 45 [49: 53: 57] m

F 6: 1 rov, 2 dir, 1 rov-rit, * 3 dir, 1 rov-rit, rip da * fino all'ultima m, 1 rov.

F 7: 1 dir, * 1 dir-rit, 3 rov, rip da * fino alle ultime 4 m, 1 dir-rit, 2 rov, M1R, 1 dir. 46 [50: 54: 58] m

F 8: 1 rov, * 3 dir, 1 rov-rit, rip da * fino all'ultima m, 1 rov.

F 9: 1 dir, * 1 dir-rit, 3 rov, rip da * fino all'ultima m, M1R, 1 dir. 47 [51: 55: 59] m

F 10: 1 rov, 1 rov-rit, * 3 dir, 1 rov-rit, rip da * fino all'ultima m, 1 rov.

Da F 11 a F 17: Rip da F 3 a F 9. 51 [55: 59: 63] m

F 18: 1 rov, M1L, 1 rov-rit, rip (3 dir, 1 rov-rit) per 2 v, * 3 dir, 1 rov-rit, rip da * fino all'ultima m, 1 rov. 52 [56: 60: 64] m

F 19: Rip F 5. 53 [57: 61: 65] m

F 20 (RL): 1 rov, M1L, 2 dir, 1 rov-rit, rip (3 dir, 1 rov-rit) per 2 v, * 3 dir, 1 rov-rit, rip da * fino all'ultima m, 1 rov. 54 [58: 62: 66] m.

UNIRE LE PARTI DEL DAVANTI

F 1 (DL): 1 dir, * 1 dir-rit, 3 rov, rip da * fino all'ultima m, 1 dir-rit, non girare il lav, posizionare le maglie sul lato sinistro del f sinistro, avviare a nuovo 14 m e continuare a lav il lato sinistro in questo modo:

1 rov, * 1 dir-rit, 3 rov, rip da * fino al marcapunti, sM, lav la 19a riga dello schema (in piano), sM, * 3 rov, 1 dir-rit, rip da * fino all'ultima m, 1 dir. 133 [141: 149: 157] m.

F 2 (RL): 1 rov, * 1 rov-rit, 3 dir, rip da * fino al marcapunti, sM, lav la 20a riga dello schema (in piano), sM, ** 3 dir, 1 rov-rit, rip da ** fino all'ultima m, 1 rov.

Continuare a lavorare come fatto per il dietro fino a raggiungere lo stesso numero di ferri. Lav ancora 1 f (sul DL) e non girare il lav.

UNIRE IL CORPO

Riprendere sul ferro sinistro le maglie lasciate in attesa per il dietro, avviare 1 m, 1 rov, * 1 dir-rit, 3 rov, rip da * fino al marcapunti, sM, lav la stessa riga dello schema (in piano) che si è lavorato per il DAVANTI, sM, avviare 1 m a nuovo, 1 rov (dal DAVANTI) e inserire un marcapunti per indicare l'inizio del giro. Da

questo punto si lavorerà **in tondo**. 268 [284: 300: 316] m.

Giro 1: * 1 dir-rit, 3 rov, rip da * fino al marcapunti, sM, lav la succ riga dello schema, in tondo, sM, 3 rov, ** 1 dir-rit, 3 rov, rip da ** fino al marcapunti, sM, lav la succ riga dello schema, in tondo, sM, 3 rov, *** 1 dir-rit, 3 rov, rip da *** fino alla fine.

Continuare a lav il motivo come indicato fino a quando il pezzo misura 14 [15: 16: 17] cm misurati dal punto di unione del corpo o fino a 3 cm in meno della lunghezza desiderata. Dopo aver lavorato la 54ma riga dello schema, rip dalla 7ma alla 54ma Riga.

Bordino inferiore

Lav 1 f a rov

F succ: a rov fino al marcapunti, sM, rip (1 rov, 2insrov, 2 rov, 2insrov) per 5 v, 1 rov, 2insrov, 1 rov, sM, a rov fino al succ marcapunti, sM, rip (1 rov, 2insrov, 2 rov, 2insrov) per 5 v, 1 rov, 2insrov, 1 rov, sM, lav tutte le m a rov. 246 [262: 278: 294] m. Lav questa sequenza di ferri: 1 f a rov, 3 f a dir, 1 f a rov, 1 f a dir.

Intrecciare tutte le m a rov.

BORDI DELLE MANICHE

Partendo dal centro dello scalfò (dove si è avviata 1 maglia quando si è unito il davanti e il dietro), usando i ferri n. 4,5 mm, raccogliere 1 maglia per ogni ferro lungo il bordo della manica. Posizionare un marcapunti per indicare l'inizio del giro e unire le maglie per lavorare in tondo.

Lav questa sequenza di ferri: 3 f a dir, 1 f a rov, 1 f a dir.

Intrecciare tutte le m a rov e rip per la seconda manica.

BORDO DEL COLLO

Riprendere le 38 m dello scollo posteriore con i ferri n. 4,5 mm, riprendere e lav a dir 29 m lungo la curva dello scollo anteriore sinistro, 14 m dal centro dello scollo anteriore e 29 m lungo la curva dello scollo anteriore destro. Posizionare un marcapunti per indicare l'inizio del giro e unire le maglie per lavorare in tondo. 110 m.

Lav questa sequenza di ferri: 1 f a rov, 3 f a dir, 1 f a rov, 1 f a dir.

Intrecciare tutte le m a rov.

FINITURE

Fermare tutti i fili liberi.

Bloccare il capo alle misure indicate.

Per la cura del capo seguire le istruzioni riportate sulla fascetta del filato.

PT

PONTOS E ABBREVIATURAS

acv-dupla - acavalada dupla: P2cM, 1M,

acv as 2 m passadas (passar 2 m em M sem trabalhar, 1M, acavalas as 2 m passadas por cima da m trabalhada)

aum – aumento / aumentar

aux – auxiliar: é uma agulha pequena que se usa para trabalhar os torcidos

M – ponto meia

M-torc – ponto meia torcida: tric em M na alça detrás

LD - lado do direito do trabalho

ds – ponto duplo para as carreiras encurtadas no método alemão

carr - carreira(s)

trab – trabalhar / trabalho

tric - tricotar

m - malha(s)

M1L - aum intercalar ou levantado para a esquerda: pela frente, levantar o fio entre a última m tric e a seg com a agulha da esquerda e tric essa m em meia torcida

M1R - aum intercalar ou levantado para a direita: por trás, levantar o fio entre a última m tric e a seg com a agulha da esquerda de maneira a que desta vez seja a segunda alça a aparecer na frente da agulha, trab 1 M nesta alça

pM – posicionar o marcador

ppM - passa passa meia: P1cM, P1cM e trab estas 2 m juntas em meia na alça detrás

rep – repetir

LA - lado do avesso do trabalho

L – ponto liga

dM – deslocar o marcador

seg- seguinte(s)

v - vez(es)

2Mj / 3Mj - trab 2 ou 3 malhas juntas em meia

2Lj - 2 m tric juntas em L

C4R – transferir as 2 m seg para a agulha aux no LA, 2 M, tric em M as 2 m da agulha aux.

C4L – transferir as 2 m seg para a agulha aux no LD, 2 M, tric em M as 2 m da agulha aux.

C4Rp – transferir a m seg para a agulha aux no LA, 3 M, tric em L a m da agulha aux.

C4Lp – transferir as 3 m seg para a agulha aux no LD, 1 L, tric em M as 3 m da agulha aux.

C4RCPD trabalhado com ponto nós – transferir a m seg para a agulha aux no LA, trab um ponto de nós, tric em L a m da agulha aux.

C4LCPD trabalhado com ponto nós – transferir as 3 m seg para a agulha aux no LD, 1 L, tric um ponto de nós da agulha aux.

C7R – transferir as 3 m seg para a primeira agulha aux mantendo-a no LA, transferir a m seg para uma segunda agulha aux mantendo-a sempre no LA, 3 M, tric em L a m da segunda agulha aux e em M as 3 m da primeira agulha aux.

C7L – transferir as 3 m seg para a primeira agulha aux mantendo-a no LD, transferir a m

seg para uma segunda agulha aux mantendo-a no LA, 3 M, tric em L a m da segunda agulha aux e em M as 3 m da primeira agulha aux.

Ponto de Nós – passar a 3ª malha da agulha esquerda por cima das 2 primeiras, e depois trab: 1 M, 1 laç, 1 M.

Carreiras encurtadas no método alemão:

chamam-se carreiras encurtadas porque não se trabalham todas as malhas que estão na agulha. Trab as m indicadas e virar a carreira, trab um ponto duplo (ds) deste modo: com o fio na parte da frente, passar 1 m em L da agulha esquerda para a agulha direita mas sem trab, puxar o fio para cima e por cima da agulha direita até que nesta agulha estejam as 2 alças que compõem a malha (deixar o fio no avesso do trab se a m seg deve ser tric em M ou colocando-o na parte da frente se for preciso tric em L). Quando na carr seg se deve trab o ds, considera-se como uma única malha.

Ponto jersey:

Carr 1: trab todas as m em M.

Carr 2: trab todas as m em L.

Rep estas 2 carreiras.

EXECUÇÃO

TOP

A peça é trabalhada de cima para baixo. Começa-se com uma montagem provisória e trabalha-se as costas a direito até à altura das cavas. Recuperam-se as malhas da montagem provisória e trabalha-se a frente sempre a direito até à altura das cavas. Em seguida, une-se a frente e as costas e trabalha-se o corpo em redondo. Para completar, recuperam-se as malhas das cavas e trabalha-se um debrum para a cava. Por fim, recuperam-se as malhas do decote e trabalha-se um debrum para a gola.

COSTAS

Montar 122 [130: 138: 146] m com as agulhas n. 5 mm usando o método da montagem provisória.

Nota: Com este método de montagem obtêm-se pontos normais e torcidos. Trabalhar os pontos torcidos pela alça detrás.

Carreira 1 (LD): trab todas as m em M.

Carreira 2: trab todas as m em L.

Carreira 3: trab todas as m em M.

Ombros

Posicionar os marcadores dos lados das 38 m centrais. Obtêm-se 42 [46: 50: 54] m para cada lado.

Carreira encurtada 1 (LA): tric em L até ao 2º marcador, 5 L, virar o trab.

Carreira encurtada 2 (LD): ds, tric em M até

ao 2º marcador, 5 M, virar o trab.

Carreira encurtada 3 (LA): ds, tric em L até ao ds, trab o ds em L, 8 L, virar o trab.

Carreira encurtada 4 (LD): ds, tric em M até ao ds, trab o ds em M, 8 M, virar o trab.

Rep as carreiras encurtadas 3 e 4 até que fiquem 5 (9: 5: 9) m em cada lado.

Carreira encurtada 5 (LA): ds, tric em L até ao ds, trab o ds em L, trab todas as m em L.

Carr 6 (LD): tric em M até ao ds, trab o ds em M como uma única malha, trab todas as m em M.

Carr 7 (LA): trab todas as m em M.

Carr 8 (LD): trab todas as m em L.

Carr 9 (LA): 13 [17: 21: 25] M, pM, rep (2 M, M1L, 3 M, M1L) 5 v, 2 M, M1L, 1 M, pM, trab todas as m em M. 133 [141: 149: 157] m.

Início do padrão

Carr 1 (LD): 1 M, * 1 M-torc, 3 L, rep de * até ao marcador, dM, trab a 1ª carr do esquema (o esquema trabalha-se a direito, não em redondo), dM, ** 3 L, 1 M-torc, rep de ** até à última m, 1 M.

Carr 2 (LA): 1 L, * 1 L-torc, 3 M, rep de * até ao marcador, dM, trab a 2ª carreira do esquema (o esquema trabalha-se a direito e não em redondo), dM, ** 3 M, 1 L-torc, rep de ** até à última m, 1 L.

Estas 2 carreiras mostram como se desenvolve o padrão; continuar desta maneira seguindo o esquema até que o rebordo meça 17,5 [19: 20,5: 21,5] cm, terminar com uma carreira no LA. Se necessário rep da carr 7 à 54 do esquema, sempre trabalhando-o a direito. Cortar o fio, transferir as m para um alfinete para malhas e marcar a última carreira trabalhada do esquema.

FRENTE

LADO ESQUERDO

Da montagem provisória recuperar as 42 [46: 50: 54] m para o lado esquerdo da frente e deixar as outras m em espera. Cuidado para não puxar o fio de montagem. Juntar o fio no rebordo externo do trab.

Nota: Com este método de montagem obtêm-se pontos normais e torcidos.

Trabalhar os pontos torcidos pela alça detrás.

Carr 1 (LA): trab todas as m em L.

Carr 2 (LD): trab todas as m em M.

Rep estas 2 carreiras mais uma vez e depois abenas a 1ª carreira mais uma vez.

Ombro

Carreira encurtada 1 (LD): 5 M, virar o trab.

Carreira encurtada 2 (LA): ds, trab todas as m em L.

Carreira encurtada 3 (LD): tric em M até ao ds, trab o ds em M, 8 M, virar o trab.

Carreira encurtada 4 (LA): ds, trab todas as

m em L.

Rep as carreiras encurtadas 3 e 4 por 3 (3: 4: 4) v.

Carr 5 (LD): tric em M até ao ds, trab o ds em M como uma única malha, trab todas as m em M.

Carr 6: tric em M até à última m, 1 L.

Gola

Carr 1 (LD): 1 M, M1L, trab todas as m em L.

Carr 2: 13 [17: 21: 25] M, pM, rep (2 M, M1L, 3 M, M1L) 5 v, 2 M, M1L, 1 M, pM, 1 M, 1 L. 57 m.

Carr 3: 1 M, M1L, 1 L, dM, trab a 1ª carr do esquema (a direito), dM, * 3 L, 1 M-torc, rep de * até à última m, 1 M.

Carr 4: 1 L, * 1 L-torc, 3 M, rep de * até ao marcador, dM, trab a 2ª carreira do esquema (a direito), dM, 2 M, 1 L.

Carr 5: 1 M, M1L, 2 L, dM, trab a 3ª carreira do esquema (a direito), dM, * 3 L, 1 M-torc, rep de * até à última m, 1 M.

Carr 6: 1 L, * 1 L-torc, 3 M, rep de * até ao marcador, dM, trab a 4ª carreira do esquema (a direito), dM, 3 M, 1 L.

Carr 7: 1 M, M1L, 3 L, dM, trab a 5ª carreira do esquema (a direito), dM, * 3 L, 1 M-torc, rep de * até à última m, 1 M.

Carr 8: 1 L, * 1 L-torc, 3 M, rep de * até ao marcador, dM, trab a 6ª carreira do esquema (a direito), dM, 3 M, 1 L-torc, 1 L.

Carr 9: 1 M, M1L, 1 M-torc, 3 L, dM, trab a 7ª carreira do esquema (a direito), dM, * 3 L, 1 M-torc, rep de * até à última m, 1 M.

Carr 10: 1 L, * 1 L-torc, 3 M, rep de * até ao marcador, dM, trab a 8ª carreira do esquema (a direito), dM, 3 M, 1 L-torc, 1 M, 1 L.

Carr 11: 1 M, M1L, 1 L, 1 M-torc, 3 L, dM, trab a 9ª carreira do esquema (a direito), dM, * 3 L, 1 M-torc, rep de * até à última m, 1 M.

Carr 12: 1 L, * 1 L-torc, 3 M, rep de * até ao marcador, dM, trab a 10ª carreira do esquema (a direito), dM, 3 M, 1 L-torc, 2 M, 1 L.

Carr 13: 1 M, M1L, 2 L, 1 M-torc, 3 L, dM, trab a 11ª carreira do esquema (a direito), dM, * 3 L, 1 M-torc, rep de * até à última m, 1 M.

Carr 14: 1 L, * 1 L-torc, 3 M, rep de * até ao marcador, dM, trab a 12ª carreira do esquema (a direito), dM, 3 M, 1 L-torc, 3 M, 1 L.

Carr 15: 1 M, M1L, 3 L, 1 M-torc, 3 L, dM, trab a 13ª carreira do esquema (a direito), dM, * 3 L, 1 M-torc, rep de * até à última m, 1 M.

Carr 16: 1 L, * 1 L-torc, 3 M, rep de * até ao marcador, dM, trab a 14ª carreira do esquema (a direito), dM, rep (3 M, 1 L-torc) 2 v, 1 L.

F 17: 1 M, M1L, rep (1 M-torc, 3 L) 2 v, dM, trab a 15ª carreira do esquema (a direito), dM, * 3 L, 1 M-torc, rep de * até à última m, 1 M.

Carr 18: 1 L, * 1 L-torc, 3 M, rep de * até ao marcador, dM, trab a 16ª carreira do esquema (a direito), dM, rep (3 M, 1 L-torc) 2 v, 1 M,

M1R, 1 L.

Carr 19: 1 M, M1L, 2 L, rep (1 M-torc, 3 L) 2 v, dM, trab a 17ª carreira do esquema (a direito), dM, * 3 L, 1 M-torc, rep de * até à última m, 1 M.

Carr 20 (LA): 1 L, * 1 L-torc, 3 M, rep de * até ao marcador, dM, trab a 18ª carreira do esquema (a direito), dM, rep (3 M, 1 L-torc) 2 v, 3 M, M1R, 1 L. 57 [69: 71: 75] m.

Cortar o fio, transferir as m para um alfinete para malhas.

LADO DIREITO

Da montagem provisória recuperar as 42 [46: 50: 54] m para o lado direito da frente e deixar as outras em espera. Cuidado para não puxar o fio de montagem. Juntar o fio no rebordo externo do trab.

Nota: Com este método de montagem obtêm-se pontos normais e torcidos.

Trabalhar os pontos torcidos na alça detrás.

Trab 4 carr em ponto jersey e depois trab mais 1 carr em M.

Ombro

Carreira encurtada 1 (LA): 5 L, virar o trab.

Carreira encurtada 2 (LD): ds, trab todas as m em M.

Carreira encurtada 3 (LA): tric em L até ao ds, trab o ds em L, 8 L, virar o trab.

Carreira encurtada 4 (LD): ds, trab todas as m em M.

Rep as carreiras encurtadas 3 e 4 por 3 (3: 4: 4) v.

Carr 5 (LA): tric em L até ao ds, trab o ds em L como uma única malha, trab todas as m em L.

Carr 6 (LD): trab todas as m em M.

Carr 7 (LA): 1 L, trab todas as m em M.

Gola

Carr 1 (LD): tric em L até à última m, M1R, 1 M.

Carr 2: 1 L, trab todas as m em M.

Carr 3: 1 M, * 1 M-torc, 3 L, rep de * até às últimas 2 m, 1 M-torc, M1R, 1 M.

Carr 4: 1 L, 1 L-torc, * 3 M, 1 L-torc, rep de * até à última m, 1 L.

Carr 5: 1 M, * 1 M-torc, 3 L, rep de * até às últimas 3 m, 1 M-torc, 1 L, M1R, 1 M.

Carr 6: 1 L, 2 M, 1 L-torc, * 3 M, 1 L-torc, rep de * até à última m, 1 L.

Carr 7: 1 M, * 1 M-torc, 3 L, rep de * até às últimas 4 m, 1 M-torc, 2 L, M1R, 1 M.

Carr 8: 1 L, * 3 M, 1 L-torc, rep de * até à última m, 1 L.

Carr 9: 1 M, * 1 M-torc, 3 L, rep de * até à última m, M1R, 1 M.

Carr 10: 1 L, 1 L-torc, * 3 M, 1 L-torc, rep de * até à última m, 1 L.

Da carr 11 à carr 17: rep da carr 3 à carr 9.

Carr 18: 1 L, M1L, 1 L-torc, rep (3 M,

1 L-torc) 2 v, * 3 M, 1 L-torc, rep de * até à última m, 1 L.

Carr 19: rep carr 5.

Carr 20 (LA): 1 L, M1L, 2 M, 1 L-torc, rep (3 M, 1 L-torc) 2 v, * 3 M, 1 L-torc, rep de * até à última m, 1 L. 54 [58: 62: 66] m.

UNIR AS PARTES DA FRENTE

Carr 1 (LD): 1 M, * 1 M-torc, 3 L, rep de * até à última m, 1 M-torc, não virar o trab, colocar as malhas no lado esquerdo da agulha esquerda, montar de novo 14 m e continuar a trab o lado esquerdo deste modo:

1 L, * 1 M-torc, 3 L, rep de * até ao marcador, dM, trab a 19ª carreira do esquema (a direito), dM, * 3 L, 1 M-torc, rep de * até à última m, 1 M. 133 [141: 149: 157] m.

Carr 2 (LA): 1 L, * 1 L-torc, 3 M, rep de * até ao marcador, dM, trab a 20ª carreira do esquema (a direito), dM, ** 3 M, 1 L-torc, rep de ** até à última m, 1 L.

Continuar a trabalhar como feito para as costas até alcançar o mesmo número de carreiras.

Trab mais 1 carr (no LD) e não virar o trab.

UNIR O CORPO

Recuperar para a agulha esquerda as malhas deixadas em suspenso para as costas, montar 1 m, 1 L, * 1 M-torc, 3 L, rep de * até ao marcador, dM, trab a mesma carreira do esquema (a direito) que foi feita para a FRENTE, dM, montar 1 m de novo, 1 L (da FRENTE) e colocar um marcador para indicar o início da volta. A partir deste ponto trabalha-se em redondo. 268 [284: 300: 316] m.

Volta 1: * 1 M-torc, 3 L, rep de * até ao marcador, dM, trab a carreira seg do esquema, em redondo, dM, 3 L, ** 1 M-torc, 3 L, rep de ** até ao marcador, dM, trab a carreira seg do esquema, em redondo, dM, 3 L, *** 1 M-torc, 3 L, rep de *** até ao fim.

Continuar a trab o padrão como indicado até que a peça meça 14 [15: 16: 17] cm (medidos a partir do ponto de união do corpo ou até chegar 3 cm menos do comprimento desejado). Depois de ter trabalhado a 54ª carreira do esquema, rep da 7ª à 54ª carreira.

Debrum inferior

Trab 1 carr em L

Carr seg: tric em L até ao marcador, dM, rep (1 L, 2Lj, 2 L, 2Lj) 5 v, 1 L, 2Lj, 1 L, dM, tric em L até ao marcador seg, dM, rep (1 L, 2Lj, 2 L, 2Lj) 5 v, 1 L, 2Lj, 1 L, dM, trab todas as m em L. 246 [262: 278: 294] m.

Trab esta sequência de carreiras: 1 carr em L, 3 carr em M, 1 carr em L, 1 carr em M.

Rematar todas as m em L.

DEBRUNS DAS MANGAS

Partindo do centro da cava (onde se montou 1 malha quando se uniu a frente e as costas), usando as agulhas n. 4,5 mm, recuperar 1 malha para cada carreira ao longo do rebordo da manga. Colocar um marcador para indicar o início da volta e unir as malhas para trabalhar em redondo.

Trab esta sequência de carreiras: 3 carr em M, 1 carr em L, 1 carr em M.

Rematar todas as m em L e rep para a segunda manga.

DEBRUM DO DECOTE

Recuperar as 38 m do decote detrás com as agulhas n. 4,5 mm, recuperar e trab em M 29 m ao longo da curva do decote da frente esquerda, 14 m do centro do decote da frente e 29 m ao longo da curva do decote da frente direita. Colocar um marcador para indicar o início da volta e unir as malhas para trabalhar em redondo. 110 m.

Trab esta sequência de carreiras: 1 carr em L, 3 carr em M, 1 carr em L, 1 carr em M.

Rematar todas as m em L.

ACABAMENTOS

Rematar todos os fios soltos.

Bloquear a peça às medidas indicadas.

Para os cuidados a ter com a peça, seguir as instruções na etiqueta do novelo.



